

Lenovo

ThinkVision

ThinkVision T24-40

Manual de Usuário

Tipos de máquina: 64A4

Think

Números do Produto

A25238FT0
64A4MARXWW

C25238FT0
64A4MARXWW

Primeira Edição (Janeiro de 2025)

© Copyright Lenovo 2025.

Produtos da Lenovo, dados, software de computador e serviços foram desenvolvidos exclusivamente com recursos privados e são vendidos a entidades governamentais como itens comerciais, conforme definido em 48 CFR 2.101 com direitos limitados e restritos à reprodução, utilização e divulgação.

NOTIFICAÇÃO DE DIREITOS LIMITADOS E RESTRITOS: Se os produtos, dados, software de computador ou serviços forem entregues nos termos de um contrato de Administração de Serviços Gerais "GSA", o uso, reprodução ou divulgação estão sujeitos às restrições estabelecidas no Contrato N° GS-35F-05925.

Conteúdo

Informações de segurança	iv
Diretrizes gerais de segurança.....	iv
Capítulo 1. Inicialização	1-1
Conteúdo do envio	1-1
Notificações para uso	1-2
Visão geral do produto.....	1-3
Configurando seu monitor.....	1-7
Registrando sua opção	1-11
Capítulo 2. Ajustando e usando seu monitor	2-1
Conforto e acessibilidade	2-1
Ajustando a imagem do seu monitor.....	2-3
Selecionando um modo de exibição suportado	2-7
Entendendo a gestão de energia	2-8
Cuidando do seu monitor	2-9
Desacolpando a base do monitor e o apoio	2-9
Montagem de Parede (Opcional).....	2-9
Capítulo 3. Informações de referência	3-1
Especificações do monitor	3-1
Solução de problemas	3-3
Instalação manual do driver do monitor	3-5
Informações sobre serviços	3-6
Apêndice A. Serviço e Suporte	A-1
Registrando sua opção	A-1

Suporte técnico online	A-1
Suporte técnico por telefone	A-1
Apêndice B. Avisos	B-1
Informações de reciclagem	B-2
Marcas Comerciais	B-3
Cabos de alimentação e adaptadores de energia	B-3

Informações de segurança

Diretrizes gerais de segurança

Para dicas para ajudar você a usar seu computador com segurança, visite:
<http://www.lenovo.com/safety>

Before installing this product, read the Safety Information.

Before installing this product, read the Safety Information.

الرجاء قراءة معلومات السلامة قبل تركيب هذا المنتج.

Преди инсталиране на продукта, прочетете Информация за безопасност.

Před instalací tohoto produktu si přečtěte bezpečnostní informace.

Før du dette tages i brug produkt, skal du læse sikkerhedsoplysningerne.

Lesen Sie die Sicherheitshinweise, bevor Sie das Gerät installieren.

Πριν εγκαταστήσετε αυτό το προϊόν, διαβάστε τις Πληροφορίες για την ασφάλεια.

Antes de instalar este producto, lea la Información de seguridad.

Ennen kuin asennat tämän tuotteen, lue Turvallisuustiedot.

Avant d'installer ce produit, lisez les Informations de sécurité.

לפני התקנת המוצר, חשוב לקרוא את המידע בנושא בטיחות.

Prije ugradnje proizvoda pročitajte obavijesti o sigurnosti.

A termék használatba vétele előtt olvassa el a biztonsági tudnivalókat.

Sebelum memasang produk ini, baca Informasi Keselamatan.

Prima di installare il prodotto, leggere le informazioni sulla sicurezza.

本製品を設置する前に、安全に関する情報をお読みください。

본 제품을 설치하기 전에 안전 정보를 숙지하십시오.

Lees de veiligheidsinformatie voorafgaand aan het installeren van dit product.

Les sikkerhetsinformasjonen før du installerer produktet.

Przed instalacją tego produktu należy przeczytać Informacje dotyczące bezpieczeństwa.

Antes de instalar este produto, leia as Informações de segurança.

Antes de instalar este produto, leia as Informações de Segurança.

Înainte de a instala acest produs, citiți informațiile privind siguranța.

Перед установкой продукта прочтите раздел "Информация о безопасности".

Před instaláciou tohto výrobku si prečítajte bezpečnostné informácie.

Pred namestitvijo tega izdelka preberite varnostne informacije.

Pre instaliranje ovog proizvoda, pročitajte Bezbednosne informacije.

Läs säkerhetsinformation innan du installerar den här produkten.

โปรดอ่านข้อมูลด้านความปลอดภัยก่อนที่จะติดตั้งผลิตภัณฑ์นี้

Bu ürünün kurmadan önce Güvenlik Bilgilerini okuyun.

Перш ніж встановлювати пристрій, прочитайте інформацію з техніки безпеки.

在安装本产品之前, 请阅读“安全事项”。

安裝本產品前, 請閱讀安全資訊。

Este equipamento não é adequado para uso em locais onde crianças possam estar presentes, evite machucar as crianças quando a máquina cair.

TCO Certified

A third-party certification according to ISO 14024



Toward sustainable IT products



Say hello to a more sustainable product

IT products are associated with a wide range of sustainability risks throughout their life cycle. Human rights violations are common in the factories. Harmful substances are used both in products and their manufacture. Products can often have a short lifespan because of poor ergonomics, low quality and when they are not able to be repaired or upgraded.

This product is a better choice. It meets all the criteria in TCO Certified, the world's most comprehensive sustainability certification for IT products. Thank you for making a responsible product choice, that help drive progress towards a more sustainable future!

Criteria in TCO Certified have a life-cycle perspective and balance environmental and social responsibility. Conformity is verified by independent and approved verifiers that specialize in IT products, social responsibility or other sustainability issues. Verification is done both before and after the certificate is issued, covering the entire validity period. The process also includes ensuring that corrective actions are implemented in all cases of factory non-conformities. And last but not least, to make sure that the certification and independent verification is accurate, both TCO Certified and the verifiers are reviewed regularly.

Want to know more?

Read information about TCO Certified, full criteria documents, news and updates at tcocertified.com. On the website you'll also find our Product Finder, which presents a complete, searchable listing of certified products.



Toward sustainable IT products



Say hello to a more sustainable product

IT products are associated with a wide range of sustainability risks throughout their life cycle. Human rights violations occur in the supply chain. Harmful substances are used both in products and their manufacture. Products can often have a short lifespan because of poor ergonomics, low quality and when they are not able to be repaired or upgraded.

This product is a better choice. It meets all the criteria in TCO Certified, the world's most comprehensive sustainability certification for IT products. Additionally, it fulfills the requirements of TCO Certified Edge, the supplemental certification that recognizes leading-edge products that exceed typical performance in a particular sustainability attribute. At our Product Finder (tcocertified.com/product-finder) you can find out which TCO Certified Edge criterion or criteria this product meets.

Criteria in TCO Certified have a life-cycle perspective and balance environmental and social responsibility. Compliance is verified by independent verification organizations that specialize in IT products, social responsibility or other sustainability issues. Verification is done both before and after the certificate is issued, covering the entire validity period. The process also includes ensuring that corrective actions are implemented in all cases of factory non-conformities.

Thank you for making a responsible product choice, that help drive progress towards a more sustainable future!

Want to know more?

Read information about TCO Certified, full criteria documents, news and updates at tcocertified.com. On the website you'll also find our Product Finder, which presents a complete, searchable listing of certified products.

Capítulo 1. Inicialização

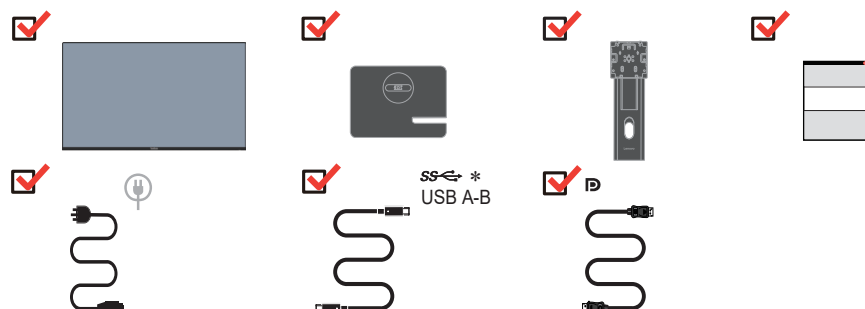
Este Guia do Usuário fornece instruções de operação detalhadas para o usuário. Para uma visão geral rápida das instruções, veja o Poster de Configuração para informações breves.

T24-40 suporta Acessórios Lenovo e Gerenciador de Display - **ThinkColour**.

Conteúdo do envio

A embalagem do produto deve incluir os seguintes itens:

- Folheto de informações
- Monitor de Tela Plana
- Cabo de alimentação
- Cabo DP
- Cabo USB 3.0
- Base
- Suporte

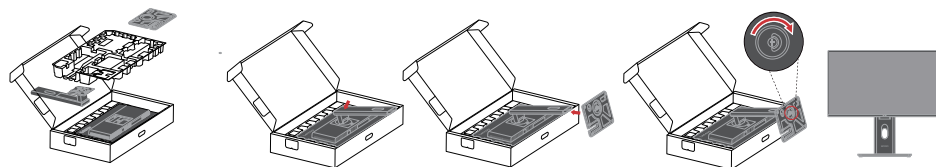


*: Dependendo de muitos fatores como a capacidade de processamento dos dispositivos periféricos, atributos do arquivo e outros fatores relacionados à configuração do sistema e ambientes operacionais, a atual taxa de transferência usado os vários conectores USB neste dispositivo irá variar e será tipicamente mais lenta do que as taxas de dados como definido pelas especificações dos respectivos USB: - 5 Gbit/s para USB 3.1 Gen 1; 10 Gbit/s para USB 3.1 Gen 2 & 20 Gbit/s para USB 3.2.

Notificações para uso

Para configurar o monitor, por favor, veja as ilustrações abaixo.

Nota: Não toque no monitor dentro da área da tela. A área da tela é vidro e pode ser danificada pelo manejo bruto ou por pressão excessiva.



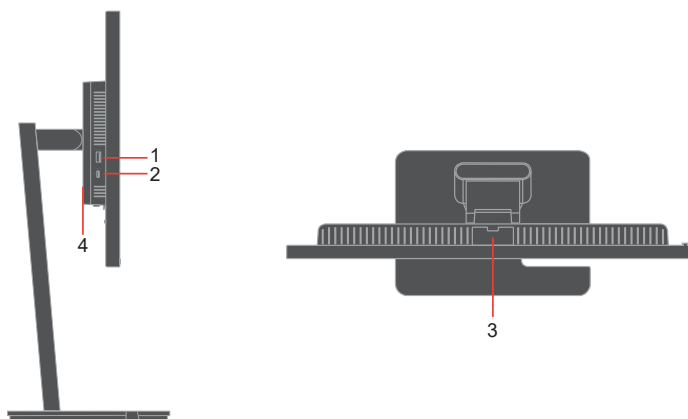
1. Remova o protetor superior e os acessórios.
2. Montagem do suporte no recesso do monitor.
 - Insira as três abas da parte superior do suporte na ranhura atrás do monitor.
 - Pressione o suporte para baixo até que ele se encaixe no lugar.
3. Insira a base no suporte e aperte o parafuso.
4. Coloque o monitor na posição vertical com ambas as mãos cuidadosamente.

Nota: Para instalar uma montagem VESA, consulte “Montagem de Parede (Opcional)” na página 2-9.

Visão geral do produto

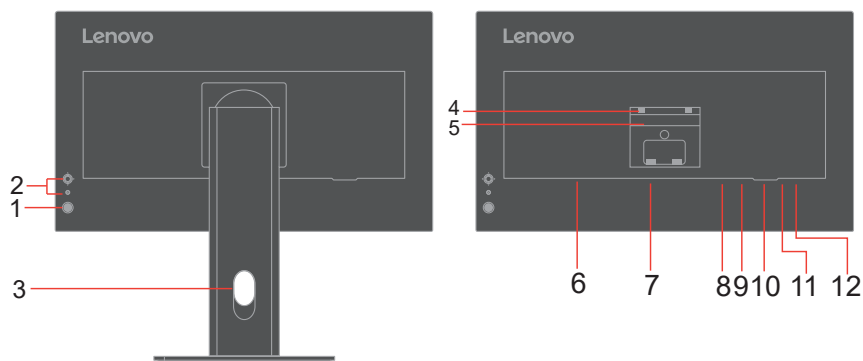
Esta seção fornecerá informações sobre o ajuste de posições do monitor, estabelecendo controles do usuário, e usando o slot trava cabo.

Vista lateral e superior



Nº	Nome	Descrição
1	Porta descendente USB 3.2 Gen 1 Tipo A	Conecte seu dispositivo USB.
2	Porta descendente USB-C	Conecte seu dispositivo USB-C.
3	Porta descendente USB 3.2 Gen 1 Tipo A	Conecte seu dispositivo USB.
4	Botão de liberação do suporte	Libera o suporte do monitor.

Vista traseira

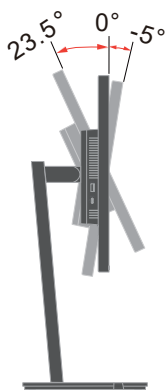


Nº	Nome	Descrição
1	Botão liga/desliga	Para ligar ou desligar o monitor.
2	Botões de função	Para usar os controles OSD. Para obter informações sobre como usar esses controles do keypad, consulte “Ajustando a imagem do seu monitor” na página 2-3.
3	Fenda de gerenciamento de cabos	Usado para organizar os cabos, passando-os pelo slot.
4	Orifícios para montagem VESA (100 mm x 100 mm)	Usados para montagem do monitor na parede por meio de um kit de montagem na parede compatível com VESA.
5	Etiqueta de regulamentação	Lista as aprovações regulatórias.
6	Conector de alimentação	Conecta o cabo de alimentação.
7	Fenda de trava cabos	Equipado com um slot para trava do cabo localizado na parte traseira do monitor.
8	Porta DP1.2	Conecte-se ao seu computador usando um cabo DP.
9	Porta HDMI 1.4	Conecte-se ao seu computador usando um cabo HDMI.
10	Porta analógica	Conecte-se ao seu computador com um cabo de sinal analógico
11	Porta ascendente USB 3.2 Gen 1 Tipo B	Conecte o cabo USB que acompanha o monitor ao computador. Depois que esse cabo estiver conectado, você poderá usar os conectores USB no monitor.
12	Porta descendente USB 3.2 Gen 1 Tipo A	Conecte seu dispositivo USB.

Tipos de ajustes

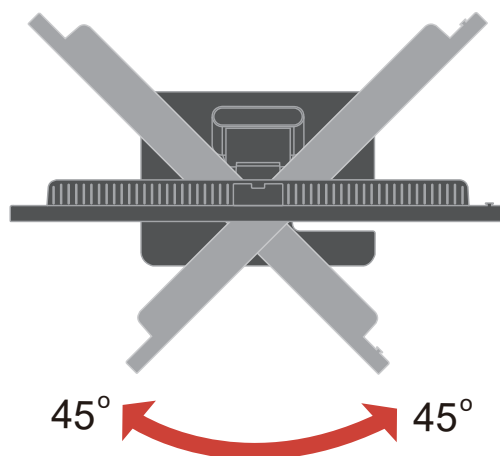
Inclinação

Por favor, veja a ilustração abaixo um exemplo do intervalo de inclinação.



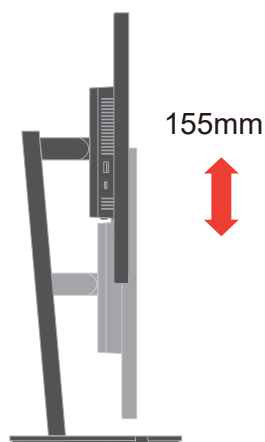
Pivô

Com um pedestal integrado, você pode inclinar e girar o monitor para o ângulo de visualização mais confortável.



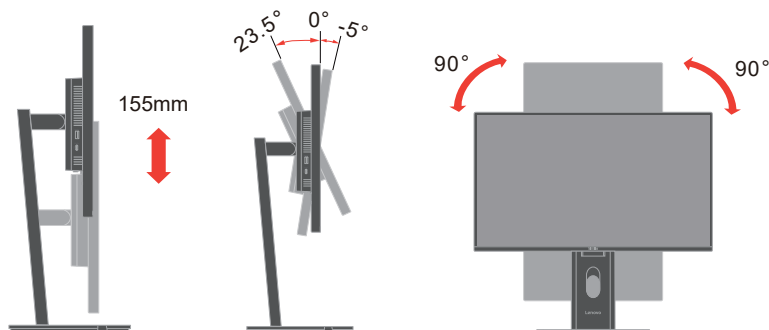
Ajuste de Altura

Para ajuste de altura, o usuário precisa pressionar para baixo ou elevar o monitor.



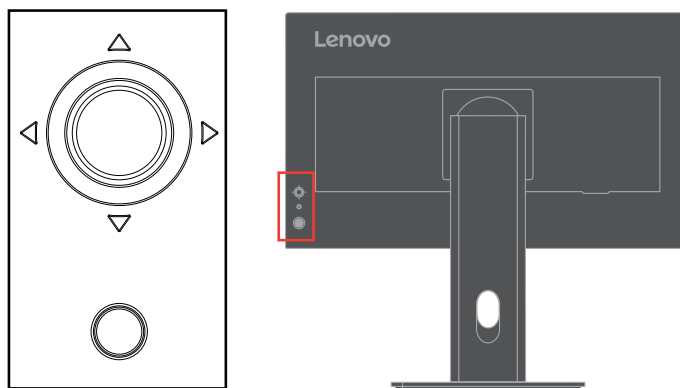
Pivô do Monitor

- Ajuste a posição da tela antes de girar a tela do monitor. (Certifique-se que a tela do monitor ascende ao seu ponto mais alto, e se inclina para trás a 23,5°.)
- em seguida gire no sentido horário / anti-horário até que o monitor pare a 90°.



Controles do monitor

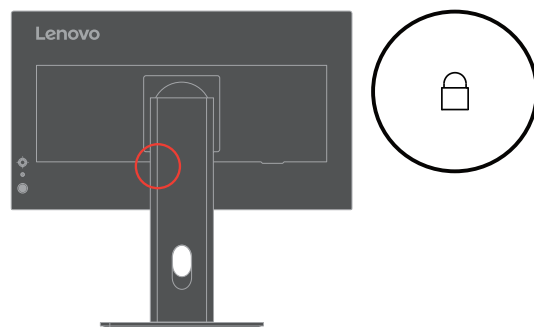
Os controles do teclado na tampa traseira são acessos às várias funções.



Para obter informações sobre como usar esses controles do keypad, consulte "Ajustando a imagem do seu monitor" na página 2-3.

Fenda de trava cabos

O seu monitor está equipado com uma fenda de trava cabos localizada na parte posterior do seu monitor



Configurando seu monitor

Esta seção oferece informações sobre como configurar seu monitor.

Conectando e ligando seu monitor

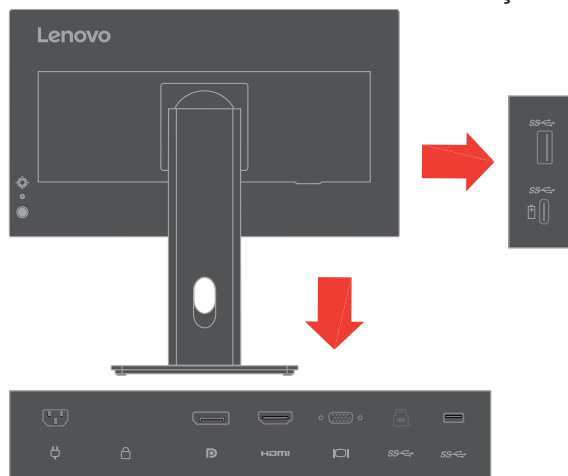
Nota: Certifique-se de ler as informações de Segurança na página iv antes de executar este procedimento.

1. Desligue o computador e todos os dispositivos conectados e desconecte o cabo de alimentação do computador.

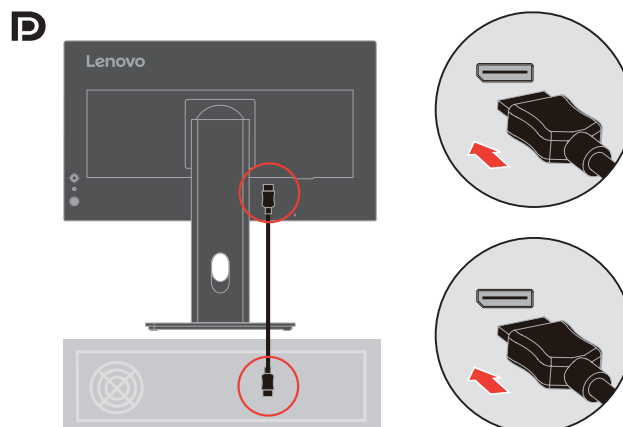
Nota: Os tipos de plugue e soquete mostrados aqui servem apenas como ilustração.



2. Conecte os cabos de acordo com a indicação do ícone abaixo.

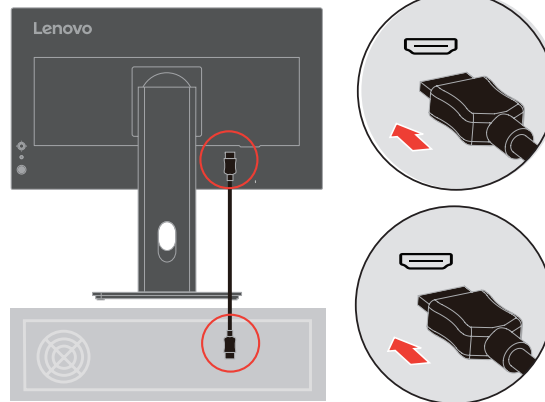


3. Para o computador na conexão DisplayPort.
Para outras regiões, a Lenovo recomenda que os clientes que solicitam usar o Cabo DP em seu monitor compre o "Lenovo DisplayPort para o Cabo DisplayPort 0A36537"
www.lenovo.com/support/monitoraccessories.

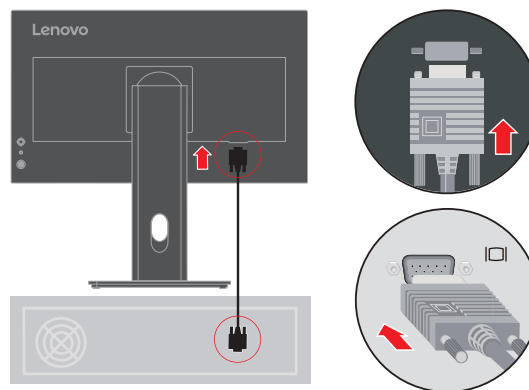


-
4. Para o computador na conexão HDMI.
A Lenovo recomenda que os clientes que solicitam o uso da entrada HDMI no seu monitor, comprem "Lenovo HDMI para o cabo HDMI OB47070"
www.lenovo.com/support/monitoraccessories.

HDMI

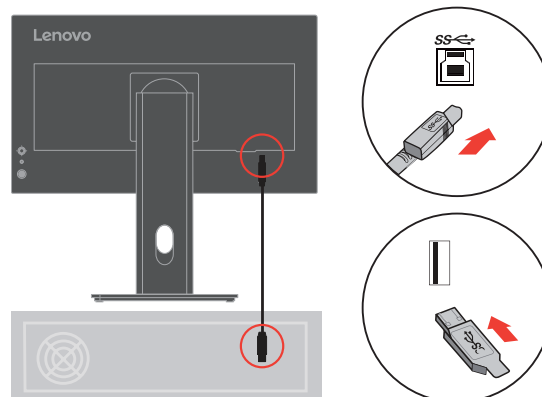


5. Para o computador em conexão de Cabo de Sinal Analógico.



6. Conecte uma extremidade do cabo USB ao terminal ascendente USB de transmissão na parte de trás do monitor, e ligue a outra extremidade do cabo USB a uma porta USB apropriada em seu computador.

SS *



* Se existe algum tag *, você pode consultar os comentários na página 1-1.

-
7. Conecte uma extremidade do cabo USB ao terminal jusante USB de transmissão na parte de lateral e superior do monitor, e ligue a outra extremidade do cabo USB a uma porta USB apropriada no seu dispositivo.

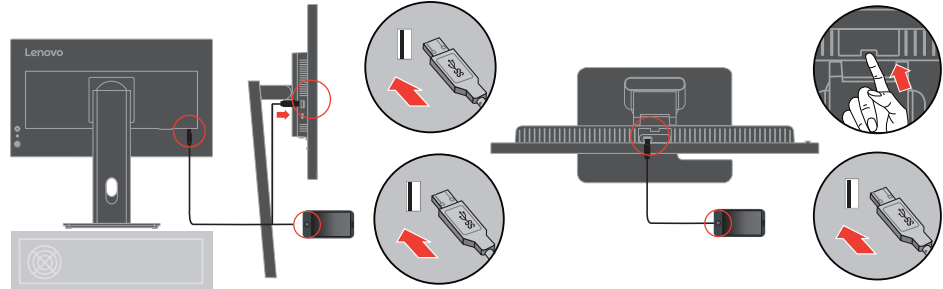
Nota: A porta jusante USB não fornece alimentação enquanto o interruptor do monitor está desligado.

Porta inferior USB A, 5V/0,9A

Porta esquerda USB A, 5V/0,9A

Porta superior USB A BC1.2, 5V/2,4A

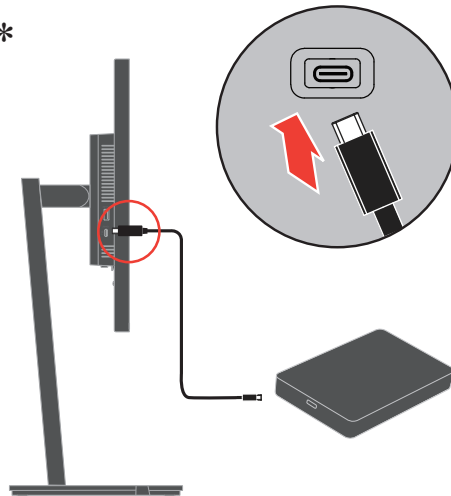
SS * *



8. Conecte seu dispositivo USB-C.

Nota: Porta USB tipo C 5V/ 3A

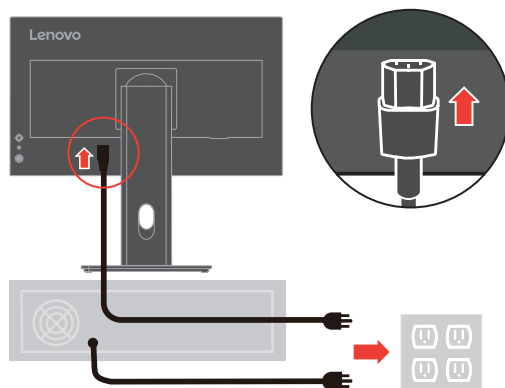
SS * *



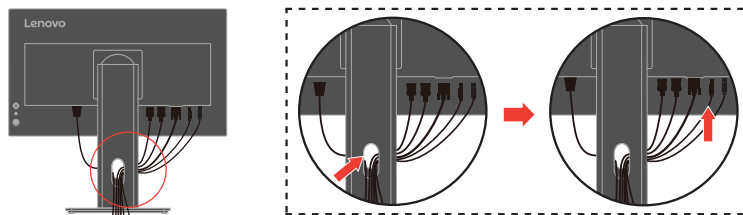
* Se existe algum tag *, você pode consultar os comentários na página 1-1.

-
9. Insira o cabo de alimentação no monitor, em seguida, conecte o cabo de alimentação do monitor e o cabo do computador às tomadas aterradas.

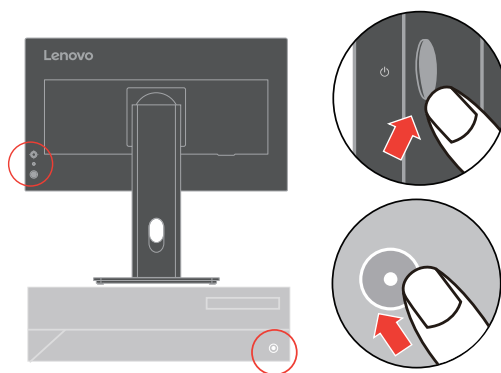
Nota: Um cabo de alimentação de energia certificado deve ser usado com este equipamento. Os regulamentos nacionais relevantes de instalação e ou de equipamentos devem ser considerados. Um cabo de energia certificado não mais leve que o cabo comum de PVC de acordo com IEC 60227 (designação H05VV-F 3G 0,75mm² ou H05VVH2-F2 3G 0,75mm²) deve ser usado. Como alternativa um cabo flexível de borracha sintética de acordo com IEC 60245 (designação H05RR-F 3G 0,75mm²) deve ser usado.



10. Conecte os cabos com presilha de cabo.



11. Ligue o monitor e o computador.



-
12. Ao instalar o driver do monitor, faça o download do driver que corresponde ao modelo do seu monitor no site Lenovo https://pcsupport.lenovo.com/solutions/t24_40. Consulte a seção “Instalação manual do driver do monitor” na página 3-5 para instalar o driver.



Registrando sua opção

Obrigado por adquirir este produto Lenovo. Por favor, dedique alguns minutos para registrar seu produto e nos fornecer informações que ajudarão a Lenovo para melhor atendê-lo no futuro. Seu feedback é importante para nós no desenvolvimento de produtos e serviços que são importantes para você, bem como no desenvolvimento de melhores formas de se comunicar com você.

Registre sua opção no seguinte site:

<http://www.lenovo.com/register>

A Lenovo enviará informações e atualizações sobre o produto registrado, a menos que você indique no questionário do site que você não deseja receber mais informações.

Capítulo 2. Ajustando e usando seu monitor

Esta seção contém informações sobre o ajuste e uso do seu monitor.

Conforto e acessibilidade

Uma boa prática ergonômica é importante para obter o melhor do seu computador pessoal e para evitar o desconforto. Organize o seu local de trabalho e os equipamentos que usa de maneira a atender suas necessidades individuais e o tipo de trabalho que você realiza. Adicionalmente, use hábitos de trabalho saudáveis para maximizar o seu desempenho e conforto enquanto usa o seu computador. Para obter mais detalhes sobre quaisquer destes tópicos, visite o Healthy Computing Web site em: <http://www.lenovo.com/healthycomputing/>.

Organizando a sua área de trabalho

Use uma superfície de trabalho com altura adequada e área de trabalho disponível para permitir que você trabalhe em conforto.

Organize a sua área de trabalho para combinar com a maneira que você usa os materiais e os equipamentos. Mantenha a sua área de trabalho limpa e livre para os materiais que você usa tipicamente e coloque os itens que você usa com mais frequência, tal com o mouse do computador ou o telefone, dentro do alcance mais fácil.

A organização e montagem dos equipamentos desempenham um papel importante na sua postura de trabalho. Os seguintes tópicos descrevem como otimizar a montagem e manter uma boa postura de trabalho.

Posicionamento e visualização de seu monitor

Posicione e ajuste o monitor do seu computador para obter uma visualização confortável ao considerar os seguintes itens:

- **Distância de visualização:** A distância de visualização recomendada entre o olho e a tela do monitor fica a 1,5 x a diagonal da tela. Soluções para atender esta distância necessária em situações de escritório pequeno incluem puxar a escrivaninha para longe da parede divisória ou fazer espaço para monitor, usando painel plano ou displays compactos colocando o monitor no canto da mesa ou a colocação do teclado em uma gaveta ajustável para criar uma superfície de trabalho mais profundo.
- **Altura do monitor:** Posicione o monitor de maneira que a sua cabeça e pescoço fiquem em posição confortável e neutra (vertical, ou reta). Caso seu monitor não possua ajuste de altura, você pode colocar livros ou objetos rígidos debaixo como base do monitor para obter a altura desejada. Uma diretriz geral é posicionar o monitor de maneira que o topo da tela esteja levemente acima ou na linha de visão ao estar sentado confortavelmente. Não obstante, certifique-se de otimizar a altura do seu monitor de maneira que alinha entre os seus olhos e o centro do monitor atenda suas preferências para distância visual e visualização confortável quando os músculos dos seus olhos estão relaxados.
- **Inclinação:** Ajuste a inclinação do seu monitor de forma a otimizar a aparência do conteúdo da tela e de forma a acomodar a sua postura predileta de cabeça e pescoço.
- **Localização Geral:** Posicione seu monitor de forma a evitar ofuscamento ou reflexões na tela das luzes de teto ou janelas próximas.

A seguir listamos algumas dicas para uma visualização confortável do seu monitor:

- Use iluminação adequada para o tipo de trabalho que está realizando.
- Use o brilho do monitor e os controles de contraste, caso disponíveis, para otimizar a imagem na sua tela de forma a atender as suas preferências visuais.
- Mantenha a tela do seu monitor limpa de forma a poder focalizar os conteúdos da sua tela.

Qualquer atividade visual concentrada ou prolongada pode ser cansativa para os olhos. Certifique-se de desviar o olhar do monitor periodicamente e focalizar um objeto distante para permitir que a musculatura dos olhos relaxe. Caso tenha perguntas sobre fadiga dos olhos ou desconforto visual consulte um especialista em cuidados visuais para obter aconselhamento.

Dicas rápidas para hábitos saudáveis de trabalho

A seguinte informação é um resumo de alguns dos fatores importantes a considerar para ajudar a continuar confortável e produtivo enquanto usando o seu computador.

- **Uma boa postura começa com a montagem dos equipamentos:** O arranjo da sua área de trabalho e a montagem dos seus equipamentos de computador tem grande efeito na sua postura enquanto você usa o mesmo. Certifique-se de otimizar a posição e orientação dos seus equipamentos ao seguir as dicas delineadas em “Organizando a sua área de trabalho” na página 2-1 de forma que você possa manter uma postura confortável e produtiva. Adicionalmente, certifique-se de usar as capacidades de ajuste dos componentes do seu computador e móveis de escritório para melhor se adequar às suas preferências agora e conforme suas preferências mudam com o passar do tempo.
- **Mudanças menores na postura podem ajudar a evitar o desconforto:** Quanto mais tempo você senta e trabalha no seu computador, mais importante é observar a sua postura de trabalho. Evite ficar em qualquer postura por um longo período de tempo. Faça modificações menores na sua postura para ajudar a retardar quaisquer desconfortos que possam aparecer. Faça uso de quaisquer ajustes que os seus móveis de escritório ou equipamentos providenciem para acomodar mudanças na postura.
- **Pausas curtas, periódicas, ajudam a garantir computação saudável:** Em função da computação ser uma atividade primariamente estática, é particularmente importante fazer breves paradas de trabalho. Levante periodicamente da sua área de trabalho, estique-se, caminhe e beba água, ou de outra forma faça breve interrupção do seu computador. Uma parada breve do trabalho oferece ao corpo uma mudança bem vinda de postura e ajuda a garantir que você continue confortável enquanto trabalha.

Informações sobre acessibilidade

A Lenovo está comprometida em fornecer um maior acesso à informação e tecnologia para pessoas com deficiência. Com as tecnologias de assistência, os usuários podem acessar as informações da maneira mais apropriada à sua deficiência. Algumas dessas tecnologias já são fornecidas em seu sistema operacional, outros podem ser comprados através de fornecedores ou acessadas em: https://lenovo.ssbartgroup.com/lenovo/request_vpat.php









Ajustando a imagem do seu monitor

Esta seção descreve as características de controle para ajustar a imagem do seu monitor.

Usando os controles de acesso direto

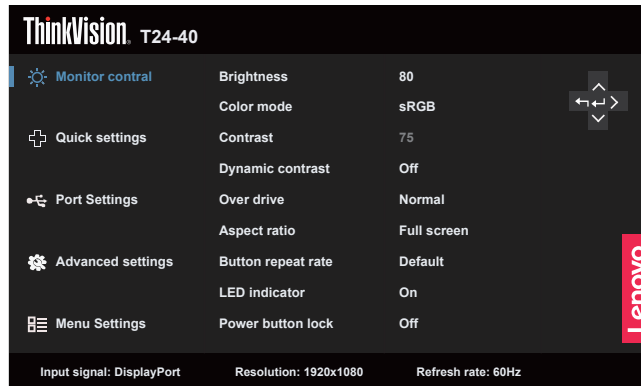
Os controles de acesso direto podem ser usados quando as Instruções Na Tela (OSD) não forem exibidas.

Tabela 2-1. Controles de acesso direto



	Ícone	Nome	Descrição
		Menu/OK	<ul style="list-style-type: none">• Pressione para abrir o menu principal enquanto não houver OSD na tela.• Pressione para entrar no próximo nível do menu principal ou submenu, ou retroceder pelos submenus.• Pressione e segure por 10 segundos para bloquear/desbloquear todo o menu.
		Tecla direita	<ul style="list-style-type: none">• É um atalho para ajustar o modo Cor enquanto não há OSD na tela.• Pressione para entrar no submenu.• Pressione para ajustar os valores atuais na barra de ajuste.
		Tecla Esquerda	<ul style="list-style-type: none">• Volte para a página do menu anterior ou saia da função anterior.• Pressione para ajustar os valores atuais na barra de ajuste.
		Tecla para baixo	<ul style="list-style-type: none">• Pressione para mover o indicador luminoso no menu principal para baixo ao próximo item.• Pressione para escolher o primeiro item da OSD quando o indicador luminoso estiver no último item da OSD.• Pressione para diminuir os valores atuais na barra de ajuste.• É um atalho para ajustar o modo Cenário enquanto não houver OSD na tela.
		Tecla para cima	<ul style="list-style-type: none">• Pressione para mover o indicador luminoso no menu principal para cima ao próximo item.• Pressione para escolher o último item da OSD quando o indicador luminoso estiver no primeiro item da OSD.• Pressione para aumentar os valores atuais na barra de ajuste.• É um atalho para ajustar o Brilho enquanto não houver OSD na tela.
	Selecionando fonte		É um atalho para mudar o sinal de entrada enquanto não houver OSD na tela ou no modo de economia de energia.
	DDC-CI		Pressione e segure por 10 segundos para Ativar/Desativar o "DDC/CI"
	Botão liga/desliga		Liga/desliga o monitor. O branco indica ligar/desligar o monitor. Laranja indica modo de espera / economia de energia.

Usando os controles de Instruções Na Tela (OSD)

Para ajustar as configurações, os controles de usuário podem ser visualizados através do OSD.



Para usar os controles:

1. Pressione  para abrir o menu OSD principal.
2. Use Δ ou ∇ para mover entre os ícones. Selecione um ícone e pressione \leftarrow para acessar a função selecionada. Caso exista um sub-menu, você pode se mover entre as opções usando Δ ou ∇ , em seguida pressione \leftarrow para selecionar essa função. Use Δ ou ∇ para fazer os ajustes e depois pressione \leftarrow para salvar.
3. Pressione \leftarrow para voltar nos sub-menus e sair das OSD.
4. Pressione e mantenha \leftarrow durante 10 segundos para travar as OSD. Isto evitará ajustes acidentais das OSD. Pressione e mantenha \leftarrow durante 10 segundos para destravar as OSD e permita ajustes ao OSD.
5. Habilita DDC/CI por padrão. Use a Tecla de Saída das OSD, pressione e mantenha  durante 10 segundos para desabilitar/habilitar a função DDC/CI. Uma mensagem "DDC/CI disable (DDC / CI desativado)" é mostrada na tela.
6. Quando um sinal VGA é conectado, os parâmetros de tempo do sinal analógico, incluindo Posição da imagem (posição H/V), Relógio e Fase, podem ser armazenados em até 23 conjuntos de dados.
7. A opção ENERGY STAR reinicializa todas as definições do usuário nos valores padrão de modo que o monitor pode alcançar os requisitos do Energy Star.



Energy Star é um programa de economia de energia para os consumidores de eletrônicos pelo governo dos E.U.A. Ele foi lançado em 1992 pelo EPA e DOE para reduzir o consumo de energia e as emissões de gases efeito estufa. O logo Energy Star é um símbolo de conservação de energia e proteção ambiental. Ele aperfeiçoa o conceito de eficiência de energia dos consumidores e fabricantes e, efetivamente, guia a mercado.

A normatização do Energy Star melhora a eficiência da energia e reduz a poluição do ar usando equipamentos mais eficientes no âmbito da energia em residências, escritórios e fábricas. Uma forma de alcançar esta meta é usar a gestão para reduzir o consumo de energia quando os produtos não estão em uso. As definições padrão para monitores estão em conformidade com a certificação do Energy Star. Qualquer mudança efetuada pelos usuários para mais recursos e funções pode mudar o consumo de energia, a qual excederá o limite do padrão do Energy Star. Se o usuário muda as opções relativas à eficiência de energia no uso, como brilho, modo de cor, etc., selecione Reinicializar tudo de Fábrica ou escolher a opção Energy Star, o consumo de energia será restaurado com a eficiência de energia com padrão Energy Star.

Para mais informações, consulte (www.energystar.gov/products). Todos os produtos do Energy Star será publicado on-line e pode ser acessado diretamente pelos governos, instituições públicas e consumidores.

Tabela 2-2. Funções OSD

Ícone OSD no Menu Principal	Submenu	Descrição	Controles e Ajustes
Monitor Controls (Controles do monitor)	Brightness (Brilho)	Ajusta o brilho geral da tela.	Todas as portas de entrada
	Color Mode (Modo de Cor)	<ul style="list-style-type: none">• sRGB• BT.709• Neutral (Neutro)• Warm (Quente)• Cool (Fria)• Custom (Personalizado) R: Aumenta ou diminui a saturação de 'vermelho' na imagem. G: Aumenta ou diminui a saturação de 'verde' na imagem. B: Aumenta ou diminui a saturação de "azul" na imagem.	
	Contrast (Contraste)	Ajusta a diferença entre área claras e escuras.	
	Dynamic Contrast (Contraste Dinâmico)	<ul style="list-style-type: none">• On (Ligar)• Off (Desligar)	
	Over Drive (Substituir)	<ul style="list-style-type: none">• Off (Desligar)• Normal• Extreme (Extremo)	
	Aspect ratio (Proporção)	<ul style="list-style-type: none">• Full Screen (Tela Cheia)• Orginal AR (AR Original)	
	Button repeat rate (Botão repetir taxa)	<ul style="list-style-type: none">• Default (Padrão)• Slow (Lento)• Off (Desligar)	
	LED indicator (Indicador LED)	<ul style="list-style-type: none">• On (Ligar)• Off (Desligar) Nota: Quando o indicador LED está ligado, o LED está aceso; quando o indicador LED está desligado, o LED está sempre desligado.	
	Power button lock (Bloqueio do botão de alimentação)	<ul style="list-style-type: none">• On (Ligar)• Off (Desligar)	
	Quick settings (Configurações rápidas)	Right key (Tecla direita)	
Down key (Tecla para baixo)			
Up key (Tecla para cima)			
Port Settings (Ajustes da porta)	Input Signal (Sinal de entrada)	<ul style="list-style-type: none">• Auto (Automático)• DisplayPort• HDMI• VGA	Somente para porta HDMI
	USB always On (USB sempre ligado)	<ul style="list-style-type: none">• On (Ligar)• Off (Desligar)	
	Video range (Faixa de vídeo)	<ul style="list-style-type: none">• Auto (Automático)• Full range 0-255 (Faixa completa 0-255)• Limited range 16-235 (Faixa limitada 16-235) Nota: Consulte a faixa RGB da entrada HDMI.	

Ícone OSD no Menu Principal	Submenu	Descrição	Controles e Ajustes
Advanced settings (Configurações avançadas)	Scenario mode (Modo Cenário)	<ul style="list-style-type: none">• Panel native (Painel nativo)• Image creation (Criação de imagens)• Video creation (Criação de vídeo)• E-Book mode (Modo E-book)	Somente para porta VGA
	Image Position (Posição da Imagem)	<ul style="list-style-type: none">• H. Position (Posição H.)• V. Position (Posição V.)	
	Image Setup (Configuração de Imagem)	<ul style="list-style-type: none">• Automatic (Automático)• Manual	
Menu settings (Configurações do menu)	Information (Informações)	<ul style="list-style-type: none">• Model name (Nome do modelo)• Refresh Rate (Taxa de Atualização)• Firmware• Serial number (Número de série)	Todas as portas de entrada
	Language (Idioma)	Seleciona os idiomas OSD. Nota: O idioma selecionado apenas afeta o idioma das OSD. Não tem efeito sobre qualquer software rodando no computador.	
	OSD rotation (Rotação OSD)	<ul style="list-style-type: none">• Normal• 90• 180• 270	
	OSD position (Posição OSD)	Barra de ajuste 0~100 (H,V)	
	OSD timeout (Tempo limite para OSD)	Barra de ajuste 5~60	
	Transparency (Transparência)	0 ~100	
	Factory reset (Reajuste da fábrica)	<ul style="list-style-type: none">• Reset (Reiniciar)• No (Não)	

* O uso do Modo Extremo (tempo de resposta) pode resultar em qualidade reduzida exposição ao rápido mover gráficos de vídeo são exibidos.
Os usuários devem verificar o Modo Extremo (tempo de resposta) para verificar se é compatível com qualquer aplicação que gostaria de usar com ele.

Selecionando um modo de exibição suportado

O modo de exibição que o monitor usa é controlado pelo computador. Portanto, consulte a documentação do computador sobre como alterar os modos de exibição.

O tamanho da imagem, posição e formato podem ser alterados quando o modo de exibição é alterado. Isto é normal e a imagem pode ser reajustada usando configuração automática de imagem e os controles de imagem. Diferente dos monitores CRT que requerem alta taxa de atualização para minimizar tremores, a tecnologia LCD ou Flat Panel é inerentemente livre de tremores.

Nota: Se o seu sistema foi usado anteriormente com monitor CRT e está atualmente configurado para exibir um modo fora do alcance deste monitor, você precisa reanexar o monitor CRT temporariamente até que você tenha reconfigurado o sistema; preferencialmente para 1920 x 1080 em 60 Hz, que é o modo de exibição comum.

Os modos de exibição mostrados abaixo foram otimizados na fábrica.

Nota: De acordo com o padrão VESA, pode haver um certo erro (+/-1Hz) ao calcular a taxa de atualização (frequência do campo) de sistemas operacionais diferentes e cartões gráficos. Para melhorar a compatibilidade, a taxa nominal de atualização deste produto foi arredondada. Por favor, consulte o produto real.

Tabela 2-3 Modos de exibição configurados pela fábrica

Habilidade de endereço	Taxa de atualização
640 x 480	60 Hz, 67 Hz, 72 Hz, 75 Hz
720 x 400	70Hz
800 x 600	60 Hz, 72 Hz, 75 Hz
832 x 624	75Hz
1024 x 768	60 Hz, 70 Hz, 75 Hz
1280 x 1024	60 Hz, 75Hz
1366 x 768 (somente DP, HDMI)	60 Hz
1440 x 900	60 Hz, 75Hz
1600 x 900	60 Hz, 75 Hz
1680 x 1050	60 Hz, 75 Hz
1920 x 1080	60Hz
1920 x 1080 (somente DP, HDMI)	75 Hz, 100 Hz, 120 Hz
480p	60Hz
576p	50Hz
720p	50 Hz, 60Hz
1080p	50 Hz, 60 Hz, 100 Hz, 120 Hz

Entendendo a gestão de energia

A gestão de energia é invocada quando o computador reconhece que você não usou seu mouse ou teclado por período definido pelo usuário. Existem vários estados descritos na tabela abaixo.

Para desempenho ótimo, desligue o seu monitor ao final de cada jornada de trabalho, ou sempre que você o deixe sem uso durante períodos prolongados.

Tabela 2-4. Indicador de energia

Estado	Indicador de Energia	Tela	Restaurar Operação	Conformidade
Ligar	Branco	Normal		
Espera/ Suspend	Âmbar	Branco	Pressione uma tecla ou mova o mouse. Pode ocorrer um leve atraso para reaparecer. Nota: A Espera também ocorre se não houver saída de imagem ao monitor.	ENERGY STAR
Desligar	Desligar	Branco	Pressione a tecla liga/desliga para ligar Pode haver um pequeno atraso ante da imagem reaparecer.	ENERGY STAR

Modos de Gerenciamento de Energia

Modos VESA	Sincronização horizontal	Sincronização vertical	Vídeo	Indicador de Energia	Consumo de Energia
Operação normal	Ativo	Ativo	Ativo	Branco	66 W (máximo)* 12 W (típico)
Modo desativado	Inativo	Inativo	Desligar	Âmbar	Menos de 0,5 W
Desligar	-	-	-	Desligar	Menos de 0,3 W

Energy Star	Consumo de Energia
P _{ON}	11,6 W
E _{TEC}	38,64 kWh

** Consumo de energia máxima com luminância máx.

Este documento é informativo apenas e reflete o desempenho do laboratório. Seu produto pode ter um desempenho diferente, dependendo do software, componentes e periféricos que você solicitou e não terá nenhuma obrigação de atualizar essas informações. Consequentemente, o cliente não deve confiar nessas informações ao tomar decisões sobre tolerâncias elétricas ou outras. Nenhuma garantia quanto à precisão ou integridade é expressa ou implícita.

Cuidando do seu monitor

Certifique-se de desligar a energia antes de realizar qualquer manutenção no seu monitor.

Não:

- Aplique água ou líquidos diretamente no seu monitor.
- Use solventes ou abrasivos.
- Use materiais de limpeza inflamáveis para limpar seu monitor ou qualquer outro equipamento elétrico.
- Toque a área da tela do seu monitor com objetos afiados ou abrasivos. Este tipo de contato pode causar danos permanentes na sua tela.
- Use qualquer agente de limpeza que contenha solução anti-estática ou aditivos similares. Isto pode danificar a película na área da tela.

Faça:

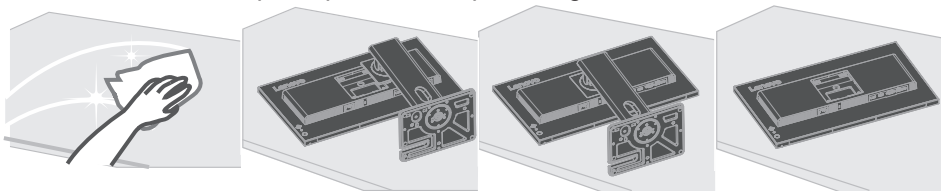
- Umedeça um pano suave com água e use para limpar gentilmente as tampas e a tela.
- Retire a gordura ou as impressões digitais com pano úmido e um pouco de detergente suave.

Desacolpando a base do monitor e o apoio

Passo 1: Coloque o sobre uma superfície macia e plana.

Passo 2: Pressione e segure o botão de liberação do suporte.

Passo 3: Levante o suporte para cima e para longe do monitor.

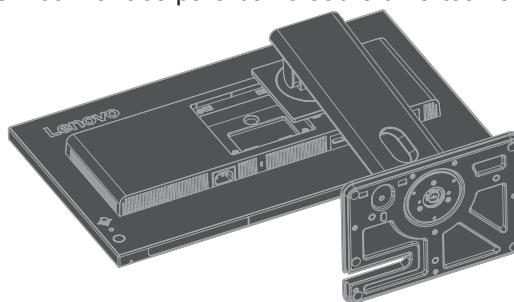


Montagem de Parede (Opcional)

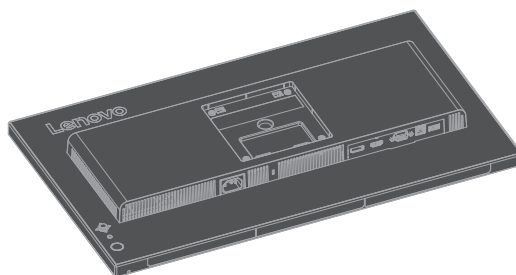
Consulte as instruções que vêm com o kit de montagem de base. Para converter seu monitor LCD de uma montagem de mesa em um monitor montado na parede, faça o seguinte:

Passo 1: Verifique se o botão de energia está desligado, então desconecte o cabo de alimentação.

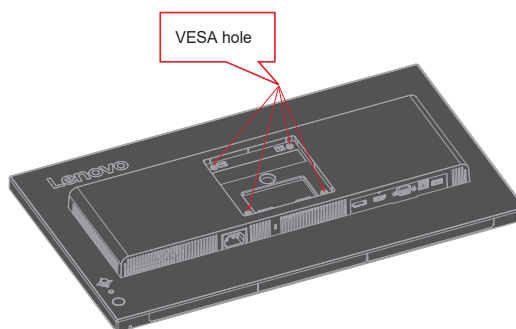
Passo 2: Deite o LCD com a face para baixo sobre uma toalha ou coberta.



Passo 3: Remova a base do monitor, consulte “Desacolpando a base do monitor e o apoio”.



Passo 4: Acople a braçadeira de montagem do kit de montagem de parede compatível VESA (distância 100mm x100mm), Parafuso de Montagem VESA M4 x 10 mm.



Passo 5: Acople o monitor de LCD na parede, e siga as instruções no kit de montagem de parede.
Para uso apenas com a Braçadeira de Montagem de Parede Listada UL com peso/carga mínimos: 8.8kg

Capítulo 3. Informações de referência

Esta seção contém especificações do monitor, instruções para instalar manualmente o driver do monitor, informações de resoluções de problemas.

Especificações do monitor

Tabela 3-1. Especificações do monitor para o modelo tipo T24-40/64A4MARXWW

Dimensões	Profundidade	190,0 mm (7,48 pol)
	Altura	505,8 mm (19,91 pol)
	Largura	539,8 mm (21,25 pol)
Suporte	Elevação	155mm
	Inclinação	-5° a 23,5°
	Pivô	-45° a 45°
	Pivô	-90° a 90°
Suporte VESA	Suporta	100 mm x 100 mm (3,94 pol x 3,94 pol)
Imagem	Tamanho da imagem visível	60,45 cm (23,8 pol)
	Altura máxima	296,5 mm (11,67 pol)
	Largura máxima	527,0 mm (20,75 pol)
	Espaçamento de pixel	0,2745 mm (0,01 pol)
Entrada energia	Voltagem de fornecimento Corrente máxima de fornecimento	100-240V AC 1,5A
Consumo de energia Nota: As figuras de consumo de energia são para o monitor e a alimentação de energia combinada. Nota: O consumo de energia típico é testado sob a definição padrão OSD.	Operação normal	<66 W (Máx) < 12 W (típico)
	Espera/Suspend	<0,5 W
	Desligar	<0,3 W a 100VCA e 240VCA
Interface de entrada de vídeo (DP)	Interface	DP
	Sinal de entrada	VESA TMDS (Panel Link™)
	Endereçabilidade horizontal	1920 pixels (Máx)
	Endereçabilidade vertical	1080 linhas (Máx)
	Frequência de relógio	300 MHz (Máx)

Entrada de Vídeo(HDMI)	Interface	HDMI
	Sinal de entrada	VESA TMDS (Panel Link™)
	Endereçabilidade horizontal	1920 pixels (Máx)
	Endereçabilidade vertical	1080 linhas (Máx)
	Frequência de relógio	300 MHz (Máx)
Entrada de vídeo (Analógico)	Interface	VGA
	Sinal de entrada	VESA TMDS (Panel Link™)
	Endereçabilidade horizontal	1920 pixels (Máx)
	Endereçabilidade vertical	1080 linhas (Máx)
	Frequência de relógio	210 MHz (Máx)
Comunicações	VESA DDC/CI	
Modos de Exibição Suportados	Frequência horizontal	Analógico: 28kHz-90kHz HDMI: 28kHz-150kHz DP: 28 kHz -150 kHz
	Frequência vertical	Analógico: 48Hz-76Hz HDMI/DP: 48Hz-120Hz
	Resolução Nativa	1920 x 1080 @ 60 Hz
Temperatura	Operação	0° a 40°C (32°F a 104° F)
	Armazenamento	-20° a 60°C (-4° F a 140° F)
	Envio	-20° a 60°C (-4° F a 140° F)
Umidade	Operação	10% a 80% não-condensação
	Armazenamento	5% a 95% não-condensação
	Envio	5% a 95% não-condensação

Solução de problemas

Caso tenha problemas ajustando ou usando seu monitor, é possível que você tenha que resolver por conta própria. Antes de ligar para o concessionário ou para a Lenovo, tente as ações sugeridas que sejam apropriadas para o seu problema.

Tabela 3-2. Solução de problemas

Problema	Causa provável	Ação sugerida	Referência
As palavras "Input not supported" (Entrada sem suporte) são exibidas na tela e o indicador de energia está piscando em branco.	O sistema está configurado para um modo de exibição que não é suportado pelo monitor	<ul style="list-style-type: none">• Caso esteja substituindo um monitor antigo, reconecte o mesmo e ajuste o modo de exibição para aquele especificado no seu monitor novo.• Caso esteja usando um sistema Windows, re-inicie o sistema no modo de segurança e em seguida selecione a modo de exibição suportado para o seu computador.• Se essas opções não funcionarem, entre em contato com o Centro de Suporte ao Cliente.	"Selecionando um modo de exibição suportado" na página 2-7
A qualidade da imagem é inaceitável	O cabo de sinal de vídeo não está conectado completamente com o monitor ou com o sistema.	Certifique-se que o cabo de sinal esteja firmemente conectado no sistema e no monitor.	"Conectando e ligando seu monitor" na página 1-7
	Os ajustes de cor podem estar incorretos.	Selecione outra configuração de cores a partir do menu OSD.	"Ajustando a imagem do seu monitor" na página 2-3
	A função de configuração automática de imagem não foi executada.	Execute a configuração automática de imagem.	"Ajustando a imagem do seu monitor" na página 2-3
O indicador de energia não está aceso e não aparece imagem.	<ul style="list-style-type: none">• O interruptor de energia do monitor não está ligado.• O cabo de energia está frouxo ou desconectado.• Ausência de energia na tomada.	<ul style="list-style-type: none">• Certifique-se que o cabo de energia esteja conectado adequadamente• Certifique a presença de energia na tomada.• Ligue o monitor.• Tente usar outro cabo de energia.• Tente usar outra tomada elétrica.	"Conectando e ligando seu monitor" na página 1-7
A tela está em branco e o indicador de energia no âmbor.	O monitor está em modo de Espera/Suspender	<ul style="list-style-type: none">• Pressione qualquer tecla no teclado ou mova o mouse para restaurar a operação.• Verifique as configurações das opções de energia no seu computador.	"Entendendo a gestão de energia" na página 2-8

Problema	Causa provável	Ação sugerida	Referência
O indicador de alimentação está âmbar, mas não há imagem.	O cabo do sinal de vídeo está solto ou desconectado do sistema ou monitor	Verifique se o cabo de vídeo está conectado corretamente ao sistema	“Conectando e ligando seu monitor”na página 1-7
	O brilho e contraste do monitor estão na configuração mais baixa.	Configure o ajuste de brilho e o contraste no menu OSD.	“Ajustando a imagem do seu monitor”na página 2-3
Um ou mais dos pixels aparecem descoloridos	Esta é uma característica da tecnologia LCD e não é um defeito do LCD	Se houver mais de cinco pixels ausentes, entre em contato com o Centro de Suporte	“Apêndice A. Serviço e Suporte”na página A-1
<ul style="list-style-type: none"> • Linhas embaralhadas no texto ou uma imagem borrada. • Linhas horizontais ou verticais através da imagem. 	<ul style="list-style-type: none"> • A configuração da imagem não foi otimizada • A configuração de DisplayProperties do sistema não foi otimizada. 	Ajuste as configurações de resolução em seu sistema para combinar com a resolução original para seu monitor: 1920 x 1080 a 60 Hz.	“Ajustando a imagem do seu monitor”na página 2-3
		Execute a configuração automática de imagem. Se a configuração automática de imagem não ajudar, execute configuração manual de imagem.	“Selecionando um modo de exibição suportado”na página 2-7
		Ao trabalhar na resolução original, você pode encontrar aprimoramentos adicionais ajustando a configuração de Pontos Por Polegada (DPI) em seu sistema.	Consulte a seção Avançado das propriedades de exibição do sistema.

Instalação manual do driver do monitor

Abaixo seguem passos para a instalação manual do driver do monitor no Microsoft Windows 10, Microsoft Windows 11

1. Desligue o computador, e todos os dispositivos anexos.
2. Certifique que o monitor está conectado corretamente.
3. Ligue o monitor e em seguida a unidade do sistema. Permita que seu computador inicie o sistema operacional Windows.
4. No site da Lenovo https://pcsupport.lenovo.com/solutions/t24_40, encontre o driver do monitor correspondente e faça o download para um PC ao qual este monitor está conectado (como um desktop).
5. Clique no botão direito **Start (Início)** do Windows no desktop, depois clique no **Device Manager (Gerenciador de Dispositivos)**, e clique duas vezes no **Monitor**.
6. Clique duas vezes no **Generic Monitor (Monitor Genérico)**.
7. Clique na guia **Driver (Controlador)**.
8. Clique em **Update Driver (Atualizar Driver)** e, em seguida, clique em **Browse the computer to find the driver (Navegar no computador para localizar o programa de driver)**.
9. Clique **Let me pick from a list of available drivers on my computer (Deixe-me escolher a partir de uma lista de drivers de dispositivo no meu computador)**.
10. Clique no botão **Have Disk (Com Disco)**... Ao clicar no botão **Browse (Procurar)**, procure e aponte para o seguinte caminho: **X:\Monitor Drivers\Windows** (onde X indica "a pasta na qual o driver baixado está localizado" (como um desktop)).
11. Selecione arquivo **t24-40.inf**, Clique no botão **Open (Abrir)**. Clique no botão **OK**.
12. Na nova janela, selecione **T24-40** e clique em **Next (Próximo)**.
13. Depois de concluída a instalação, exclua todos os arquivos baixados e feche todas as janelas.
14. Reinicie o sistema. O sistema selecionará automaticamente a taxa de atualização e o perfil de combinação de cores correspondentes.

Nota: Nos monitores LCD, diferente dos CRT, uma taxa de atualização mais rápida não melhora a qualidade de exibição. A Lenovo recomenda usar 1920 x 1080 em uma taxa de atualização de 60 Hz, ou 640 x 480 em uma taxa de atualização de 60 Hz.

Obter mais ajuda

Se você ainda não conseguir resolver o problema, por favor contate o Centro de Suporte Lenovo. Para mais informações sobre como contactar o Centro de Suporte, consulte "Apêndice A. Serviço e Suporte" na página A-1

Informações sobre serviços

Responsabilidades dos clientes

A garantia não se aplica a um produto que foi danificado devido a acidente, uso indevido, abuso, instalação imprópria, não uso, em conformidade com as especificações do produto, desastre natural ou pessoal ou alterações, reparações ou modificações não autorizadas.

A seguir, estão exemplos de mau uso ou abuso e não cobertos pela garantia:

- Imagens queimadas na tela de um monitor CRT. A imagem queimada pode ser evitada utilizando uma proteção de tela móvel ou gerenciamento de energia.
- Os danos físicos às tampas, moldura base, e cabos.
- Arranhões ou perfurações nas telas de monitores.

Peças para conserto

As partes a seguir são para uso do serviço Lenovo, ou revendedores autorizados Lenovo, para suportar a garantia do cliente. As peças são apenas para utilização de serviço. A tabela abaixo mostra informações para o modelo 64A4MARXWW.

Tabela 3-3. Lista de peças de reparo

NÚMERO DA PARTE FRU (UNIDADE SUBSTITUÍVEL NO CAMPO)	Descrição	Tipo/modelo da máquina (MTM)	Cor
5C11S25085	Cabo HDMI1.4 de 1,8m FRU-TPV	64A4	Preto Lustroso
5C11S25075	Cabo DP1.2 de 1,8m FRU--TPV	64A4	Preto Lustroso
5CF1P41499	Caixa T24-40- FRU	64A4	amarelo
5D11P36209	T24-40 - Monitor FRU de 23,8 polegadas	64A4	Preto Lustroso
5SE1P38217	T24-40 - Suporte e base FRU	64A4	Preto Lustroso
5D11P36210	T24-40 - Monitor FRU de 23,8 polegadas	64A4	Preto Lustroso
5C11S25055	Cabo HDMI1.4 1,8m FRU-Wistron	64A4	Preto Lustroso
5C11S25074	Cabo DP1.2 de 1,8m FRU-Wistron	64A4	Preto Lustroso
5CF1P41500	Caixa T24-40- FRU	64A4	amarelo
5SE1P38218	T24-40 - Suporte e base FRU	64A4	Preto Lustroso

Apêndice A. Serviço e Suporte

As seguintes informações descrevem o suporte técnico que está disponível para seu produto, durante o período de garantia ou por toda a vida útil de seu produto. Consulte a Garantia Limitada Lenovo para uma explicação completa sobre os prazos de garantia da Lenovo.

Registrando sua opção

Registre-se para receber serviço de produto e atualizações de suporte, bem como acessórios e conteúdo gratuito e com desconto para seu computador. Ir para: <http://www.lenovo.com/register>

Suporte técnico online

O suporte técnico online está disponível durante a vida útil de um produto em: <http://www.lenovo.com/support>

A assistência de substituição do produto ou troca de componentes com defeito está também disponível durante o período de garantia. Além disso, se sua opção foi instalada em um computador Lenovo, você pode ter direito ao serviço em seu local. Um representante técnico de suporte da Lenovo pode ajudar você a determinar a melhor alternativa.

Suporte técnico por telefone

O suporte para instalação e configuração pelo Centro de Apoio ao Cliente estará disponível até 90 dias após a opção ter sido retirada do mercado. Após esse período, o apoio será, a critério da Lenovo, cancelado ou disponibilizado através do pagamento de uma taxa. Suporte adicional está também disponível por uma taxa nominal.

Antes de contatar um representante de suporte técnico da Lenovo, favor ter as seguintes informações disponíveis: nome e número da opção, prova da compra, fabricante do computador, modelo, número de série e manual, e texto exato de qualquer mensagem de erro, descrição do problema, e informações de configuração de hardware e software para seu sistema.

Seu representante de suporte técnico pode querer repassar com você o problema enquanto você está em seu computador durante a chamada.

Os números de telefone estão sujeitos a mudança sem aviso. A lista telefônica mais atualizada para o Suporte Lenovo está sempre disponível em: <http://consumersupport.lenovo.com>

País ou Região	Número de Telefone
Argentina	0800-666-0011 (espanhol, inglês)
Austrália	1-800-041-267 (inglês)
Áustria	0810-100-654 (telefone local) (alemão)

País ou Região	Número de Telefone
Bélgica	Serviço de garantia e suporte: 02-339-36-11 (holandês, inglês)
Bolívia	0800-10-0189 (Espanhol)
Brasil	Chamadas feitas da região de São Paulo: 11-3889-8986 Chamadas feitas de fora da região de São Paulo: 0800-701-4815 (Português)
Brunei Darussalam	800-1111 (Inglês)
Canadá	1-800-565-3344 (inglês, francês)
Chile	800-361-213(Espanhol)
China	Linha de Suporte Técnico: 400-990-8888 (mandarim)
China (Hong Kong S.A.R.)	(852) 3516-8977 (Cantonês, Inglês, Mandarim)
China (Macau S.A.R.)	0800-807 / (852) 3071-3559 (Cantonês, Inglês, Mandarim)
Colômbia	1-800-912-3021 (Espanhol)
Costa Rica	0-800-011-1029 (Espanhol)
Croácia	385-1-3033-120 (croata)
Chipre	800-92537 (grego)
República Tcheca	800-353-637 (tcheco)
Dinamarca	Serviço de garantia e suporte: 7010-5150 (Dinamarquês)
República Dominicana	1-866-434-2080 (Espanhol)
Equador	1-800-426911 (OPCION 4) (espanhol)
Egito	Primária: 0800-0000-850 Secundária:0800-0000-744 (Árabe, Inglês)
El Salvador	800-6264 (Espanhol)
Estônia	372-66-0-800 (Estoniano, Russo, Inglês)
Finlândia	Serviço de garantia e suporte: +358-800-1-4260 (Finlandês)
França	Serviço de garantia e suporte (hardware): 0810-631-213(francês)
Alemanha	Serviço de garantia e suporte: 0800-500-4618 (ligação gratuita) (alemão)
Grécia	Lenovo Business Partner (grego)
Guatemala	Disque 999-9190, aguarde o operador, e solicite o número 877-404-9661 (espanhol)
Honduras	Discar 800-0123(espanhol)
Hungria	+36-13-825-716 (inglês, húngaro)

País ou Região	Número de Telefone
Índia	Primária: 1800-419-4666 (Tata) Secundária: 1800-3000-8465 (Reliance) Email:commercialts@lenovo.com (inglês e hindi)
Indonésia	1-803-442-425 62 213-002-1090 (Taxas normais) (Inglês, Bahasa Indonésia)
Irlanda	Serviço de garantia e suporte: 01-881-1444 (Inglês)
Israel	Givat Shmuel Service e Center: +972-3-531-3900 (Hebraico, Inglês)
Itália	Serviço de garantia e suporte: +39-800-820094 (Italiano)
Japão	0120-000-817 (Japonês, Portuguese)
Cazaquistão	77-273-231-427(taxas padrão aplicáveis) (russo, inglês)
Coreia	1670-0088 (Chamada a cobrar) 02-3483-2829 (ligação telefônica) (coreano)
Letônia	371-6707-360(Letão, russo, inglês)
Lituânia	370 5278 6602(italiano, russo, inglês)
Luxemburgo	ThinkServer e ThinkStation: 352-360-385-343 ThinkCentre e ThinkPad: 352-360-385-222 (Francês)
Malásia	1-800-88-0013 03-7724-8023 (taxas padrão aplicáveis) (inglês)
Malta	356-21-445-566(Inglês, italiano, maltês árabe)
México	001-866-434-2080 (Espanhol)
Holanda	020-513-3939 (holandês)
Nova Zelândia	0508-770-506 (inglês)
Nicarágua	001-800-220-2282 (Espanhol)
Noruega	8152-1550 (Norueguês)
Panamá	Centro de Apoio ao Cliente Lenovo: 001-866-434(ligação gratuita) (espanhol)
Perú	0-800-50-866 (OPCION 2) (espanhol)
Filipinas	1-800-8908-6454 (assinantes GLOBE) 1-800-1441-0719 (assinantes PLDT) (tagalo, inglês)
Polônia	Laptops e tablets de marca com logotipo Think: 48-22-273-9777 ThinkStation e ThinkServer: 48-22-878-6999 (Polonês, Inglês)
Portugal	808-225-115 (taxas padrão aplicáveis) (português)
Romênia	4-021-224-4015(romeno)
Rússia	+7-499-705-6204 +7-495-240-8558 (Taxas padrão aplicáveis) (russo)
Cingapura	1-800-415-5529 6818-5315 (Taxas normais) (Inglês, Mandarim, Bahasa Malaio)

País ou Região	Número de Telefone
Eslováquia	ThinkStation e ThinkServer: 421-2-4954-5555
Eslovênia	386-1-2005-60 (esloveno)
Espanha	34-917-147-833 (Espanhol)
Sri Lanka	+9477-7357-123 (sistemas de informação Sumathi) (inglês)
Suécia	Serviço de garantia e suporte: 077-117-1040 (Sueco)
Suíça	Serviço de garantia e suporte: 0800-55-54-54 (Alemão, francês, italiano)
Taiwan	0800-000-702 (mandarim)
Tailândia	001-800-4415-734 (+662) 787-3067 (taxas padrão aplicáveis)(tailandês, inglês)
Turkiye	444-04-26 (turco)
Reino Unido	Suporte de garantia padrão: 03705-500-900 (tarifa local) Suporte de garantia padrão: 08705-500-900 (inglês)
Estados Unidos	1-800-426-7378 (Inglês)
Uruguai	000-411-005-6649 (Espanhol)
Venezuela	0-800-100-2011 (Espanhol)
Vietnam	120-11072 (Ligação gratuita) 84-8-4458-1042 (taxas padrão aplicáveis) (vietnamita, inglês)

Apêndice B. Avisos

A Lenovo pode não oferecer os produtos, serviços ou atributos discutidos neste documento em todos os países. Consulte seu representante local Lenovo para informações sobre produtos e serviços atualmente disponíveis em sua área. Qualquer referência a um produto, programa ou serviço Lenovo não se destina ao estado nem implica apenas que o produto, programa ou serviço Lenovo pode ser usado. Qualquer produto, programa ou serviço funcionalmente equivalente que não infrinja qualquer direito de propriedade intelectual da Lenovo pode ser usado no lugar. No entanto, é responsabilidade do usuário avaliar e verificar a operação de qualquer outro produto, programa ou serviço.

A Lenovo pode ter patentes ou registros pendentes de patente sob o assunto descrito neste documento. O fornecimento deste documento não dá nenhuma licença a estas patentes. Você pode enviar solicitações de licença, por escrito, para:

Lenovo (Estados Unidos), Inc.

1009 Think Place - Building One

Morrisville, NC 27560

U.S.A.

Atenção: Diretor de Licenças Lenovo

A LENOVO FORNECE ESTE MANUAL “COMO ESTÁ” SEM GARANTIA DE NENHUM TIPO, TANTO EXPRESSA QUANTO IMPLÍCITA, INCLUINDO SEM LIMITAÇÃO ÀS GARANTIAS OU CONDIÇÕES IMPLÍCITAS DE COMERCIALIDADE OU ADEQUAÇÃO PARA UM PROPÓSITO PARTICULAR.

Algumas jurisdições não permitem publicações de garantias expressar ou implícitas em certas transações, assim, esta declaração pode não se aplicar a você.

Estas informações podem incluir imprecisões técnicas ou erros tipográficos. Mudanças são feitas periodicamente nestas informações; estas mudanças serão incorporadas nas novas edições da publicação. A Lenovo fará melhorias e/ou mudanças no(s) produto(s) e/ou programa(s) descrito(s) nesta publicação a qualquer momento sem notificação.

Os produtos descritos neste documento não são para uso em implantação ou outros aplicativos de suporte à vida onde o mal funcionamento pode resultar em ferimento ou morte de pessoas. As informações contidas neste documento não afetam nem alteram as especificações ou garantias do produto Lenovo. Nada neste documento deve operar como licença ou indenização expressa ou implícita sob direitos de propriedade intelectual da Lenovo ou de terceiros. Todas as informações contidas neste documento foram obtidas em ambientes específicos e apresentadas como ilustração. O resultado obtido em outros ambientes operacionais pode variar.

A Lenovo pode usar ou distribuir qualquer uma das informações que você forneceu da forma que julgar apropriada sem incorrer em nenhuma obrigação com você.

Qualquer referência nesta publicação a Web sites não-Lenovo são fornecidas para a conveniência apenas e não servem de nenhuma forma como endosso para esses Web sites. Os materiais nesses Web sites não são parte dos materiais para este produto Lenovo, e o uso desses Web sites é a seu próprio risco.

Qualquer dado de desempenho aqui contido foi determinado em um ambiente controlado. Assim, o resultado obtido em outros ambientes operacionais pode variar significativamente. Algumas medidas podem ter sido tomadas nos sistemas de desenvolvimento de nível e não há garantia que essas medidas serão as mesmas em sistemas geralmente disponíveis. Além disso, algumas medidas podem ter sido estimadas por extrapolação. Os resultados reais podem variar. Os usuários deste documento devem verificar os dados aplicáveis para seu ambiente específico.

Informações de reciclagem

A Lenovo encoraja os proprietários de equipamentos de tecnologia da informação (TI) a reciclarem com responsabilidade seus equipamentos quando não mais necessários. A Lenovo oferece uma variedade de programas e serviços para assistir proprietários de equipamentos a reciclar seus produtos de TI. Para informações sobre reciclagem de produtos Lenovo, visite:

<http://www.lenovo.com/recycling>

環境配慮に関して

本機器またはモニターの回収リサイクルについて

企業のお客様が、本機器が使用済みとなり廃棄される場合は、資源有効利用促進法の規定により、産業廃棄物として、地域を管轄する県知事あるいは、政令市長の許可を持った産業廃棄物処理業者に適正処理を委託する必要があります。また、弊社では資源有効利用促進法に基づき使用済みパソコンの回収および再利用・再資源化を行う「PC 回収リサイクル・サービス」を提供しています。詳細は、https://www.lenovo.com/jp/ja/services_warranty/recycle/pcrecycle/をご参照ください。

また、同法により、家庭で使用済みとなったパソコンのメーカー等による回収再資源化が 2003 年 10 月 1 日よりスタートしました。詳細は、https://www.lenovo.com/jp/ja/services_warranty/recycle/pcrecycle/をご参照ください。

重金属を含む内部部品の廃棄処理について

本機器のプリント基板等には微量の重金属（鉛など）が使用されています。使用後は適切な処理を行うため、上記「本機器またはモニターの回収リサイクルについて」に従って廃棄してください。

Coleta e reciclagem de um computador ou monitor Lenovo

Se você for um funcionário da empresa e precisa descartar um computador ou monitor Lenovo que seja propriedade da empresa, você deve fazê-lo de acordo com a Lei para Promoção do Uso Eficiente de Recursos. Os computadores e monitores são categorizados como resíduo industrial e devem ser descartados de forma apropriada por uma empresa contratada de descarte de resíduo industrial certificado por um governo local. De acordo com a Lei para Promoção do Uso Eficiente de Recursos, a Lenovo Japão fornece, através seus Serviços de Coleta e Reciclagem de PC, para a coleta, reutilização e reciclagem de computadores e monitores em desuso. Para detalhes, visite o site da Lenovo em https://www.lenovo.com/jp/ja/services_warranty/recycle/pcrecycle/. De acordo com a Lei de Promoção da Utilização Efetiva dos Recursos, a coleta e a reciclagem dos computadores e monitores caseiros pelo fabricante começou em 1º de outubro de 2003. Este serviço é fornecido gratuitamente para computadores caseiros vendidos após 1º de outubro de 2003. Para detalhes, visite o site da Lenovo Web em https://www.lenovo.com/jp/ja/services_warranty/recycle/personal/.

Descarte de componentes de computadores Lenovo

Alguns produtos de computadores Lenovo vendidos no Japão podem ter componentes que contêm metais pesados ou outras substâncias ambientalmente sensíveis. Para descartar de forma adequada os componentes em desuso, tais como uma placa de circuito ou drive, use os métodos descritos para coleta e reciclagem de um computador ou monitor em desuso.

Marcas Comerciais

Os seguintes termos são marcas comerciais da Lenovo nos Estados Unidos, outros países, ou ambos:

Lenovo
A logomarca Lenovo
ThinkCentre
ThinkPad
ThinkVision

Microsoft, Windows e Windows NT são marcas registradas do grupo de empresas Microsoft.

Outros nomes de empresa, produto ou serviço podem ser marcas registradas ou marcas de serviço de outros.

Cabos de alimentação e adaptadores de energia

Use apenas os cabos de alimentação e adaptadores de energia fornecidos pelo fabricante do produto. Não utilize o cabo de alimentação ac para outros dispositivos.